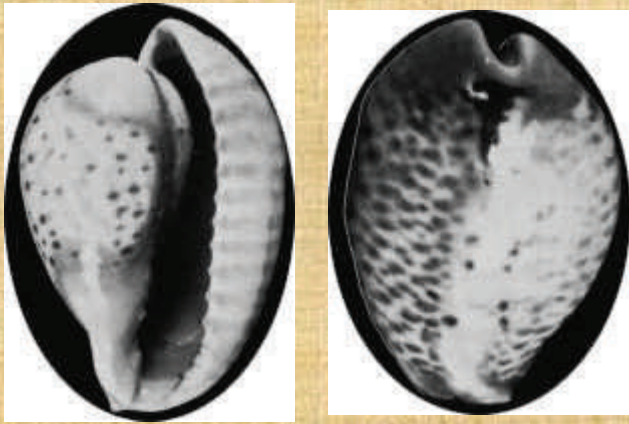


**Hawaiian Shell News**  
**New Series No. 176 -- August, 1974 -- VOL. XXII No. 8**

**Живущая в иле ципрея.**  
**by Peter van Pel**

Photos: van Pel



*Cypraea mus*: left, juvenile; right, fully adult.

Хотя я никогда не собирал *Cypraea mus* сам, я много лет собирал всю возможную информацию и любые данные от различных дилеров и коллекционеров о среде обитания, ареале *Siphocypraea mus* Linné, 1758.

Раковины не были найдены вне территорий Венесуэлы и Колумбии. Некоторые публикации предполагают, что она обнаруживается у Арубы и Кюрасао, но насколько я мог проследить, у этих островов не было найдено ни одной *Cypraea mus*. Среди нескольких коллекционеров, с которыми я

контактировал, был один, который 20 лет жил и работал учителем на Арубе. Он обследовал все возможные акватории вокруг острова; результатом стала прекрасная коллекция Карибских раковин, но он не обнаружил ни одной *C. mus*. Глубокая вода возможно препятствует распространению ципрей на 30-мильное расстояние.

Вернемся на континент снова, мы продолжаем поиск.

Однажды прибыв на хорошее место можно обнаружить, что раковина совсем не редкая и 15 экз. вместе – не исключение. Однако, не так легко обнаружить ципрею, потому что вода всегда достаточно мутная, темная с несколькими прозрачными участками. Дно илистое, иногда с включением песчаных участков.

На площади растут пучки специфических темно-зеленых eel grass водорослей, до шести дюймов высотой, каждый лист обычно покрыт слоями грязи, ила. В таких местах и обитает *C. mus*. Светло-коричневый цвет раковины, покрытой темными пятнами, обеспечивает моллюску прекрасный камуфляж в илистой, мутной среде, возможно поэтому моллюску нет необходимости прятаться. Моллюски всегда обнаруживаются на открытых местах и никогда под скалами и камнями. Мантия полупрозрачная, просвечивающая как стекло. Она лишена обычно папилл, но отчасти похожа на кожу птиц. Тело желтовато-коричневое и более темное у ноги. Усики коричневые с черными кончиками.

Кладка, которая состоит из приблизительно 30 яиц, часто обнаруживается в пустых створках Veneridae. Ципрея постоянно охраняет кладку.

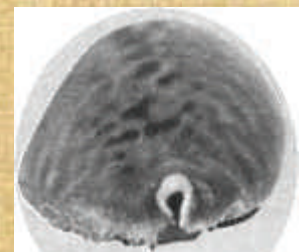
О вариациях, названных *C. tuberculata* Gray, 1828, и *C. bicornis* Sowerby, 1870, мое мнение, что это вовсе не вариации или формы вообще. Различие в форме – результат секреции

В таких в основном мутных водах водится также много скатов, невидимых в клубах мути. Они не любят бесцеремонного вмешательства человека. Но я думаю, что это не остановит страстного коллекционера.

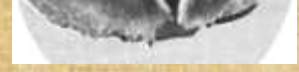
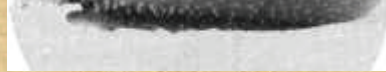
**Где найти *C. mus***  
**by Ralph Swingholm**

Photos: Swingholm

ARUBA – *Cypraea mus* Linné, 1758, появление ограничено Венесуэлой и Колумбией, главным образом в Lake Maracaibo акватории. Она никогда, насколько я знаю, не была добываема у Aruba или Curaçao, Netherlands Antilles,



Aruba или Curaçao, Netherlands Antilles, которые являются соседями и находятся на небольшом расстоянии от Венесуэлы.



A live *Cypraea mus* with its mantle extended.

*Cypraea mus* успешно живет в eel grass, расположенных на акваториях с прекрасной илистой грязью. Возможно 90 процентов экз. Я собрал внутри пучков из eel grass. Несколько экз. Я нашел на площадях только мути, но рядом были большие пучки eel grass на каждой стороне мутной площади. Моллюски могут мигрировать. Прозрачность воды на участках, где я находил *C. mus* была всегда исключительно низкой (возможно не более одного фута). Я находил мои раковины на ощупь голый ногой, процесс сопровождается довольно ощутимыми хватками крабов, которые также обитают на мутном дне. Dredging might work in the eel grass beds.

Мантия моллюска светлая желтовато-коричневая, с большими неровными пятнами темно-коричневого или черного цвета. Внешний край ноги покрыт желтовато-коричневым с серым. Выше нога желтовато-коричневая. Нижняя часть ноги (на которой ползает) грязно-кремового цвета. На мантии расположены многочисленные папиллы очень светлого коричневого цвета с яркими белыми кончиками. Папиллы придают мантии "pebbled" внешний вид. Когда она полностью натянута, мантия почти полностью скрыта цветом раковины. Ножки, на которых расположены глаза и щупальца (усики) – черные. Хоботок сочный оранжевый в центре, оттененный желто-коричневым, по направлению к наружным краям. Наружный край – серый. The flap above the proboscis is white.

Общий список включает три формы *C. mus*: обычная *C. mus*, вариация с туберкулой, т.е. одним бугорком и *bicornis*, или раковина с двумя бугорками. Приблизительно одна из семидесяти пяти раковин попадает с одним бугорком. Вариация *bicornis* очень редкая и только несколько экземпляров находится в коллекциях. Я не считаю, что это только «... проявление полностью взрослой раковины», как определено в Burgess «The Living Cowries». Факт, что есть явное отличие между обычной и *tuberculata* форм от *bicornate* формы. Первые две формы более тонкие в отношении длины и ширины раковины. *Bicornis* короткий и толстый с длиной почти равной высоте. У меня есть одна *C. mus.*, имеющая три бугорка. Мой друг в Венесуэле имеет раковину с семью бугорками.

Январь, кажется время, когда *C. mus* откладывает яйца. В двух случаях (оба в январе, но в разные годы) я находил *C. mus* в процессе кладки яиц. Во всех случаях (четыре наблюдения) яйца хранились в пустых половинках двухстворчатых раковин.

Если вы получше всмотритесь в фотографию раковины, вы заметите, что крапинки на спинной поверхности раковины выглядят точно как лучи солнца, проникающие через волны (рябь). (на песке). Хорошенький камуфляж. Это срабатывает даже в случае плохой прозрачности воды.